

Velkommen til Arbejdsmiljøroadshow



Arbejdsmiljøroadshow 2020

BFA Industri

Metal og maskinindustriens arbejdsmiljøudvalg:

- CO-industri
- Dansk Industri
- Dansk Metal
- Lederne
- 3F Industri
- Danske Maritime
- TEKNIQ Arbejdsgiverne

Arbejds miljøroadshow 2020 - program

Kl. 12.30: Præsentation af programmet

Lars Andersen, Lederne

Kl. 12.35: Status på arbejdsmiljø i industrien

Niels Chr. Nielsen, DI

Kl. 12.45: Epoxy og ATEX

Michael Jørgensen, CO-industri

Kl. 13.05: Lovpligtige uddannelser

Lars Andersen, Lederne

Kl. 13.20: Pause

Arbejdsmiljøroadshow 2020 - program

Kl. 13.45: Sikker krankørsel

Niels Chr. Nielsen, DI

Kl. 14.05: Færdselsveje

Michael Jørgensen, CO-industri

Kl. 14.25: Krænkende handlinger

Lars Andersen, Lederne

Kl. 14.45: Afslutning

Michael Jørgensen, CO-industri

Status på arbejdsmiljøet i industrien

AT ulykkesbarometeret definerer ulykker som:

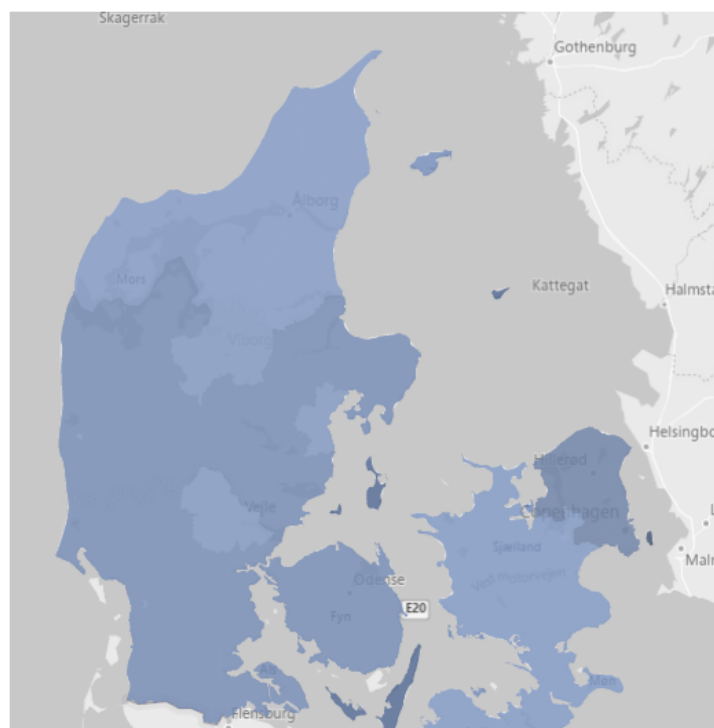
- *En pludselig hændelse i forbindelse med arbejdet, som fører til at en person kommer fysisk eller psykisk til skade.*
- *Anmeldepligtige ulykker med mere end en dags fravær.*
- *Arbejdsulykker der sker i luften, til vands eller på boreplatforme indgår ikke i opgørelsen.*

<https://at.dk/arbejdsmiljoe-i-tal/analyser-og-publikationer/ulykkesbarometer/>

Arbejdsulykker, geografi

Anmeldte arbejdsulykker fordelt på region, brancher og skadetype i tre grupper (alvor). Der kan filtreres på år, køn og alder.

Rapporten giver mulighed for at vise fordelingen af arbejdsulykker på regioner for bestemte brancher, eller fordelingen på brancher inden for de enkelte regioner.



Registreringsår

2015

2016

2017

2018

Køn

Kvinder

Mænd

Ukendt

Alder

0 - 24 år

25 - 49 år

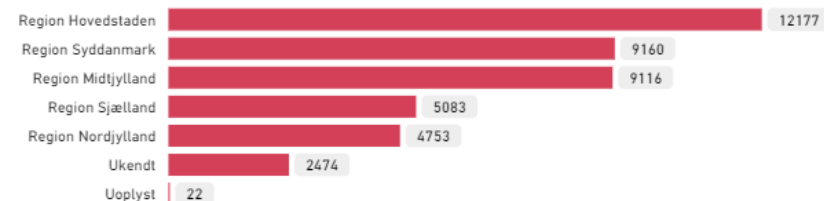
50 - 99 år

Ukendt

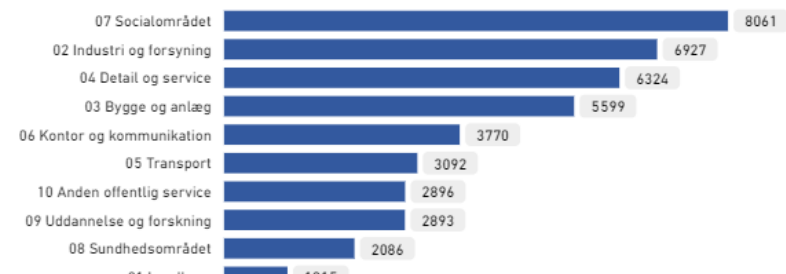
Antal arbejdsulykker ©

42,788

Regioner



Branchegruppe ©





ARBEJDESTILSYNET ÅRSOPGØRELSE 2018 ANMELDTE ARBEJDSULYKKER 2013-2018



Arbejdstilsynet

Antallet af anmeldte arbejdsulykker er stort set uændret i perioden 2013-2018. Antallet af anmeldte arbejdsulykker set i forhold til beskæftigelsen er i perioden 2013-2018 faldet med 2 pct. Samtidigt er antallet af dødsulykker steget fra 25 i 2017 til 31 i 2018, men ligger fortsat under gennemsnittet på 32 dødsulykker for hele perioden.

Arbejdstilsynets ulykkesstatistik er baseret på arbejdsulykker, der er anmeldt til Arbejdstilsynet ifølge reglerne i arbejdsmiljølovgivningen. Læs mere om reglerne for anmeldelse i bilag A.

Arbejdstilsynet opgør arbejdsulykkerne efter det år, hvor ulykken er anmeldt og registreret, det vil sige registreringsår. Årsopgørelsen omfatter arbejdsulykker, der er anmeldt til Arbejdstilsynet fra 1. januar 2013 til 31. december 2018¹.

Ulykker der ikke er medtaget

Opgørelserne omfatter anmeldte arbejdsulykker på land i Danmark. Det betyder bl.a., at arbejdsulykker til søs, i luften og i udlandet ikke er omfattet af statistikken. Der fø-

**For 8. år i træk er der
blevet anmeldt ca.**

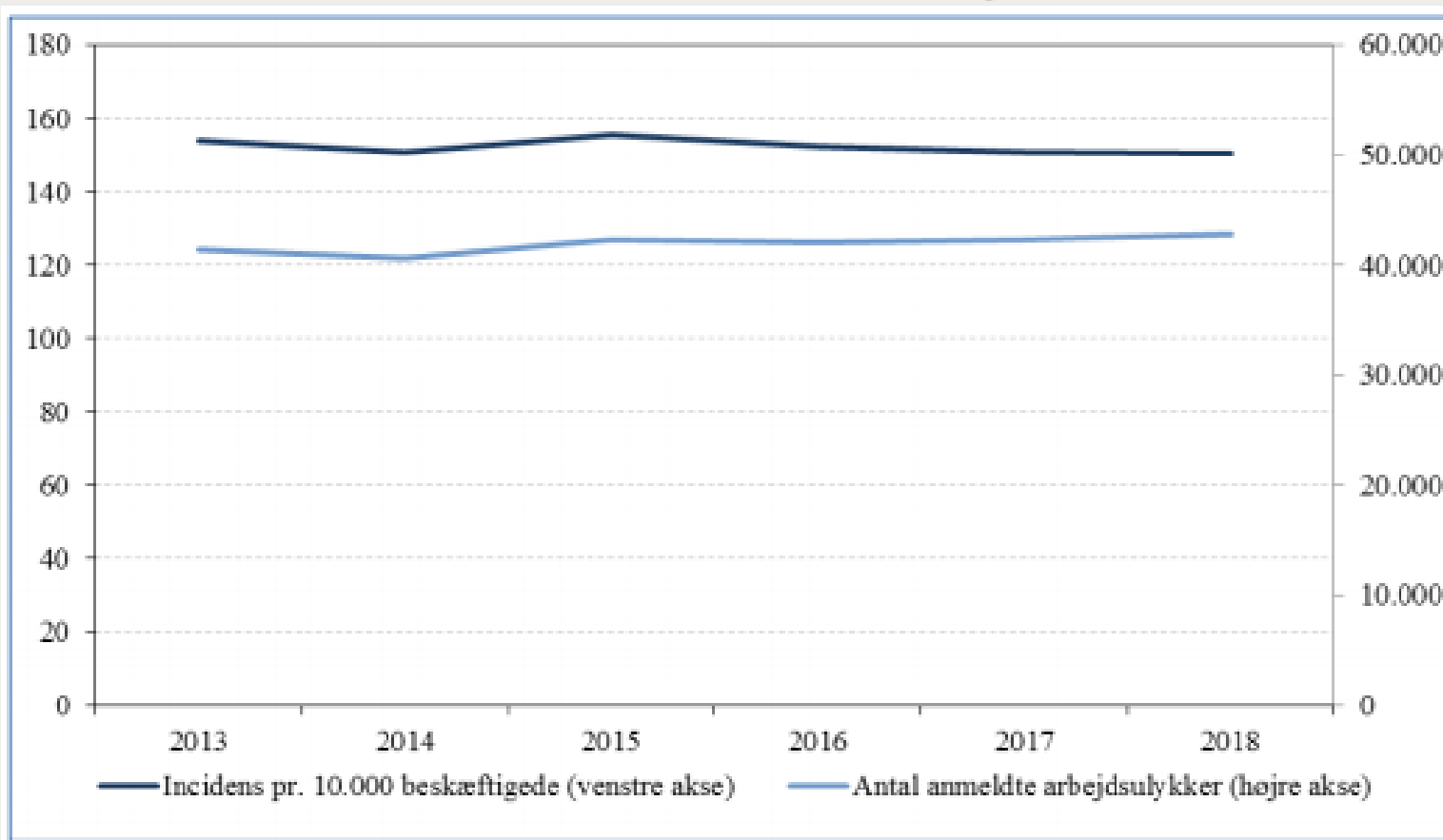
42.000

**arbejdsulykker til
Arbejdstilsynet**



Antallet af anmeldte arbejdsulykker set i forhold til beskæftigelsen er i perioden 2013-2018 faldet med 2 pct.

Ulykker i forhold til beskæftigede:



<https://at.dk/media/5772/arbejdstilsynets-aarsopgoerelse-2018-anmeldte-arbejdsulykker-2013-2018.pdf>



Ulykker i forhold til beskæftigede:

Ulykkesincidensen i 2018 er på 150 pr. 10.000 beskæftigede og er den laveste ulykkesincidens i perioden 2013-2018. Den højeste ulykkesincidens var i 2015 med en værdi på 156 pr. 10.000 beskæftigede. Faldet i ulykkesincidens fra 2015 til 2018 er på ca. 3,5 pct., mens faldet for hele perioden fra 2013 udgør 2 pct.

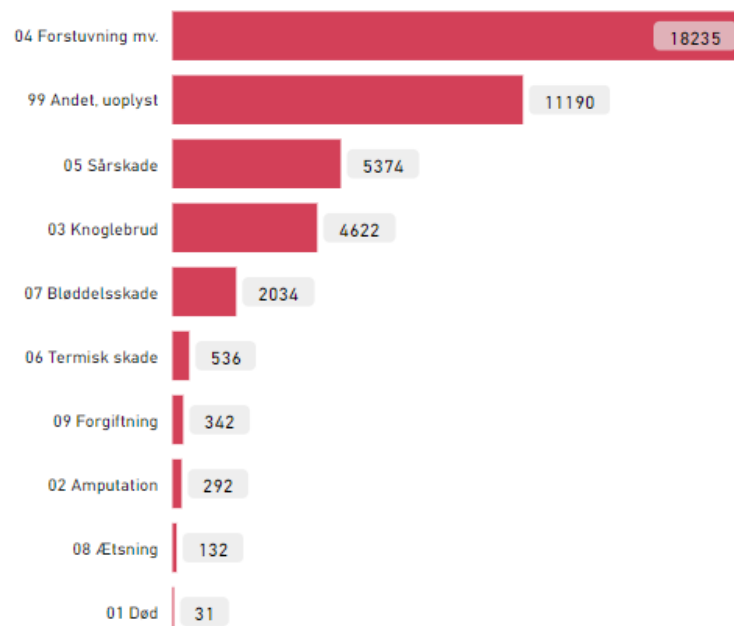


Ulykkesfordeling:

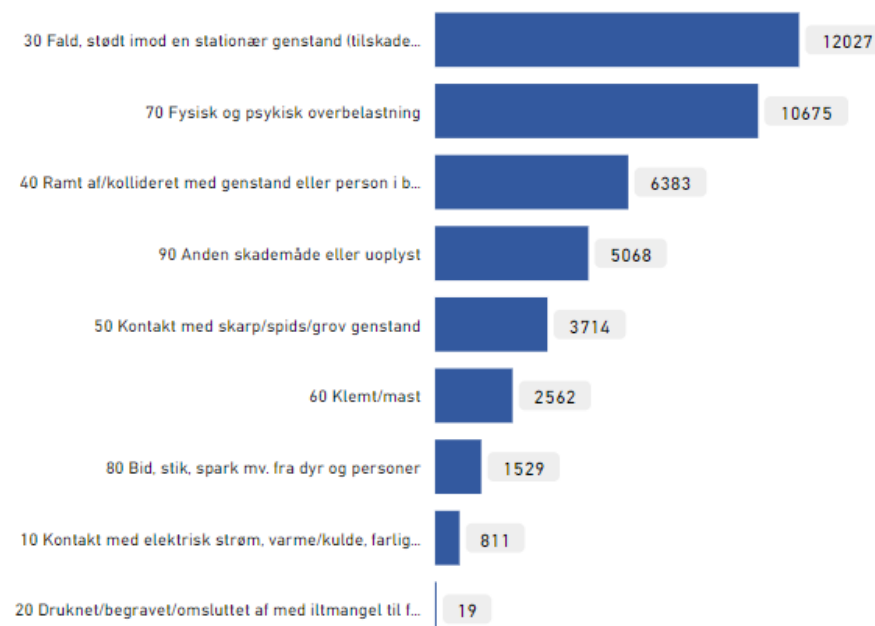
Antal arbejdsulykker

42,788

Skadetype ?



Skademåde ?



<https://at.dk/arbejdsmiljoe-i-tal/analyser-og-publikationer/anmeldte-arbejdsulykker-i-tal/>

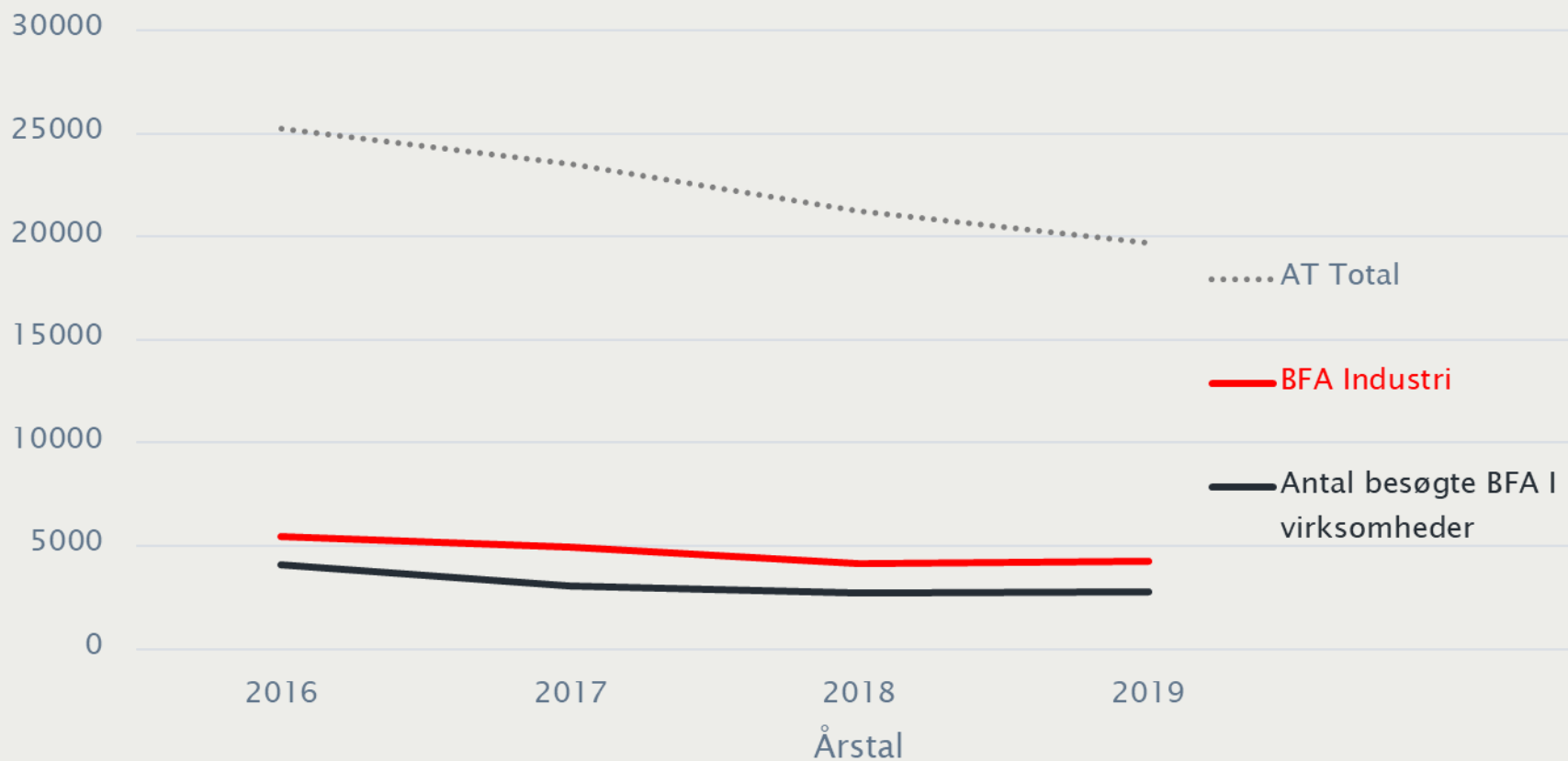
Arbejdstilsynets tilsynsreaktioner?

Arbejdstilsynet definerer:

- *Tilsynsreaktioner er dokumenter af udvalgte typer, f.eks. Påbud, forbud og vejledninger som er sendt til virksomheder som følge af tilsyn.*
- *Tilsynsreaktioner svarer til konstateret arbejdsmiljøproblemer, konstateret af Arbejdstilsynet ved besøg på virksomheder.*

<https://at.dk/arbejdsmiljoe-i-tal/analyser-og-publikationer/tilsyn-i-tal/>

Antal tilsynsreaktioner over tid:



<https://at.dk/arbejdsmiljoe-i-tal/analyser-og-publikationer/tilsyn-i-tal/>



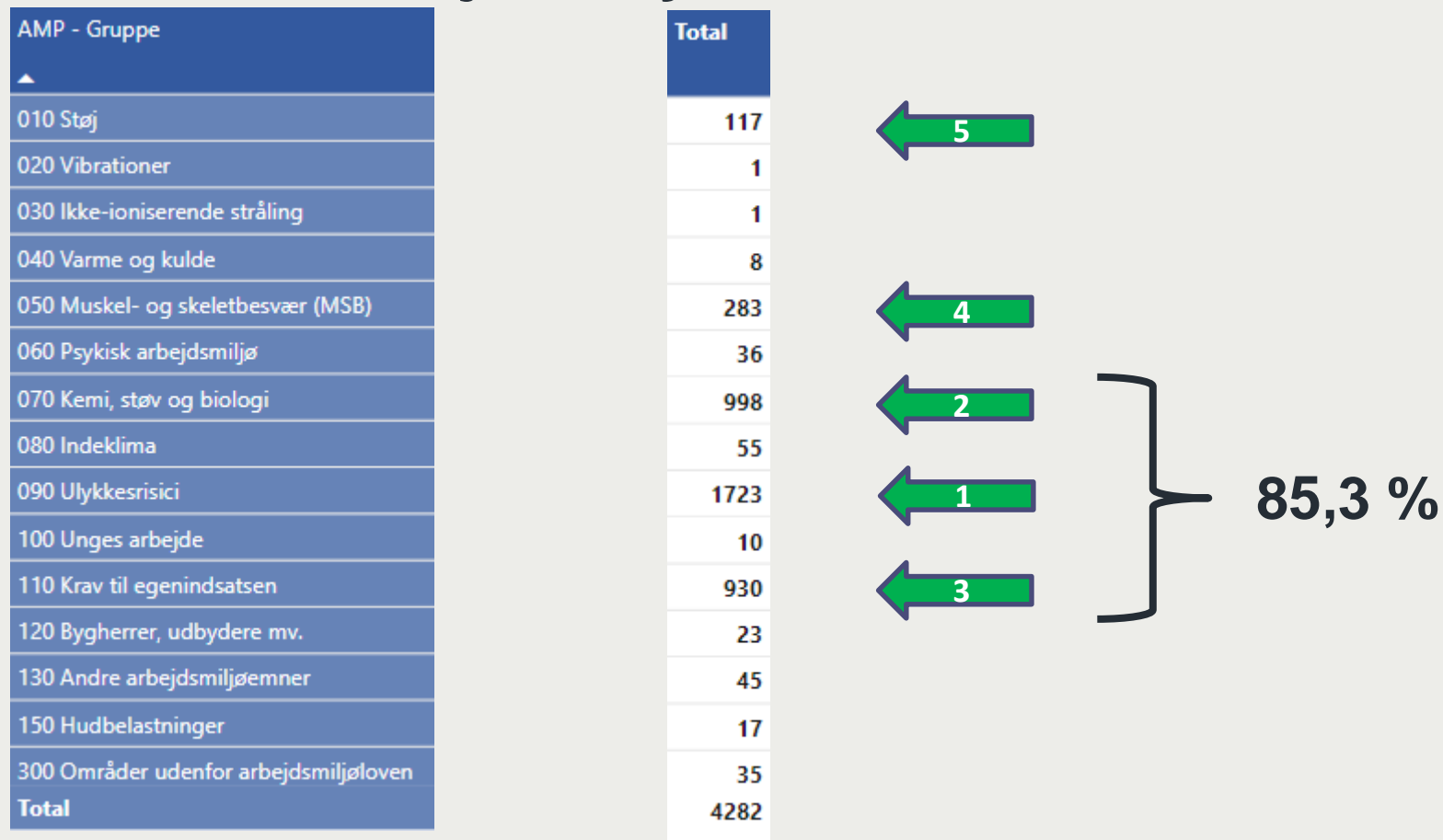
Hvad er det så Arbejdstilsynet reagerer på?

AMP - Gruppe
▲
010 Støj
020 Vibrationer
030 Ikke-ioniserende stråling
040 Varme og kulde
050 Muskel- og skeletbesvær (MSB)
060 Psykisk arbejdsmiljø
070 Kemi, støv og biologi
080 Indeklima
090 Ulykkesrisici
100 Unges arbejde
110 Krav til egenindsatsen
120 Bygherrer, udbydere mv.
130 Andre arbejdsmiljøemner
150 Hudbelastninger
300 Områder udenfor arbejdsmiljøloven

Støj	: Skadende niveau
Vibrationer	: Hånd/arm/helkropsvibrationer
Ikke-ion. Stråling	: Lavfrekvente felter, radio- og mikrobølge stråling
Varme og kulde	: Temp. < 0 C eller træk
MSB	: EGA, tungeløft etc.
Psykisk	: Arbejdspres og resso., mob. og vold
Kemi	: Giftig røg/dampe ved svejs., asbest, formaldehyd, organisk støv.
Indeklima	: Kulde/varme/træk, fugt og skimmelsvamp, lysforhold.
Ulykke risici	: Sikkerhed v/maskiner, afskærmning, transport/løft, fald/snublen, færdselsveje.
Unge	: Sikkerhed for de unge overholdes.
Egenindsats	: APV/AMO, AM drøftelse, instruktion, eftersyn af egne maskiner.
Bygherrer	: Mangl. overh. af pligter og a-miljø ans.
Andre	: Velfærdsforanstaltninger, toilet, vand, belysning etc.
Hud	: Våde hænder, eksem.
Udenfor a-lov	: Rygepolitik, rygeforbud.

<https://at.dk/arbejdsmiljoe-i-tal/analyser-og-publikationer/tilsyn-i-tal/>

Hvor har Arbejdstilsynet så flest reaktioner?



<https://at.dk/arbejdsmiljoe-i-tal/analyser-og-publikationer/tilsyn-i-tal/>

Arbejde med epoxy og isocyanater

Arbejds miljø i industrien



bfa-i.dk



Indhold

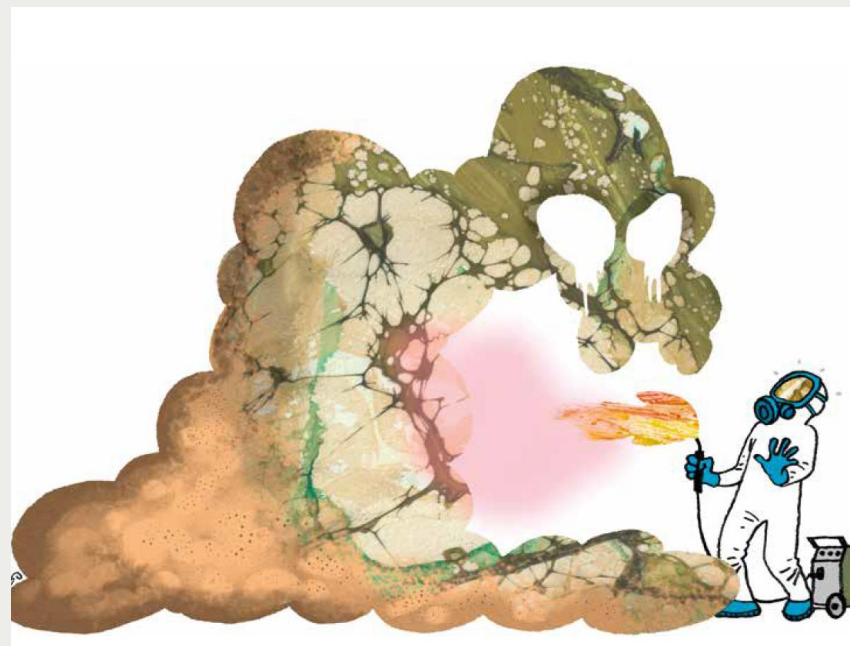
- Indledning
- Vigtige regler
- Hvad er epoxy og isocyanater? Og hvor bruges de?
- Find og forebyg problemerne – trin for trin
- Kemisk APV
- Lovpligtig uddannelse
- Velfærdsforanstaltninger
- Henvisninger

Indledning

- Til arbejdsmiljøorganisationen og ledelsen
- Hjælp til at efterleve lovkrav
- Hvordan vejledning kan anvendes til kortlægning og handling

Vigtige regler

- Arbejdsgivers ansvar og pligter
 - Arbejdets tilrettelæggelse
 - Substitution
 - Kemisk APV
 - Uddannelse
 - Oplæring, instruktion og tilsyn
 - Velfærdsforanstaltninger



Hvad er epoxy og isocyanater? Og hvor bruges de?

Epoxy

- Sundhedsmæssige ricisi og symptomer
 - Hudkontakt -> Eksem / allergi
 - Indånding ved opløsningsmidler
 - Form
 - Hvor forekommer det
 - Mærkning
 - Irreversibel



Epoxy er fortrinsvis farlig ved hudkontakt,

Hvad er epoxy og isocyanater? Og hvor bruges de?

Isocyanater

- Sundhedsmæssige ricisi og symptomer
 - Indånding -> astma
 - Hudkontakt
 - Sikkerhedsdatablade
 - Allergikere
 - Irreversibel
 - Sekundær udsættelse

Fakta

På arbejdspladsen omtales polyuretanskum ofte som PUR og indeholder eller frigiver isocyanater, når PUR ikke er fuldt hærdet, og når det ved bearbejdning opvarmes efter hærningen.

Fakta

Produkter, der indeholder isocyanater, skal være mærket med oplysning om, at produktet indeholder isocyanater. På beholderens etiket kan det være navne som f.eks. diisocyanat_{2,4} eller diisocyanatisop-horondiisocyanat. Ordet isocyanat kan altså være en del af et længere navn og er markeret med fed i ovenstående eksempel.

Find og forebyg problemerne – trin for trin

STOP-princippet

- Substitution
- Tekniske foranstaltninger
- Organisatoriske foranstaltninger
- Personlige værnemidler



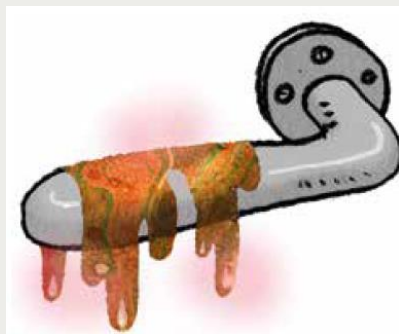
Kemisk APV

- Overblik over produkter
- Kasserer eller erstattes (STOP-princip)
- Sikkerhedsdatablade
- Instruktionsretninglinjer
- Politik; hvem – hvornår – hvor og hvordan



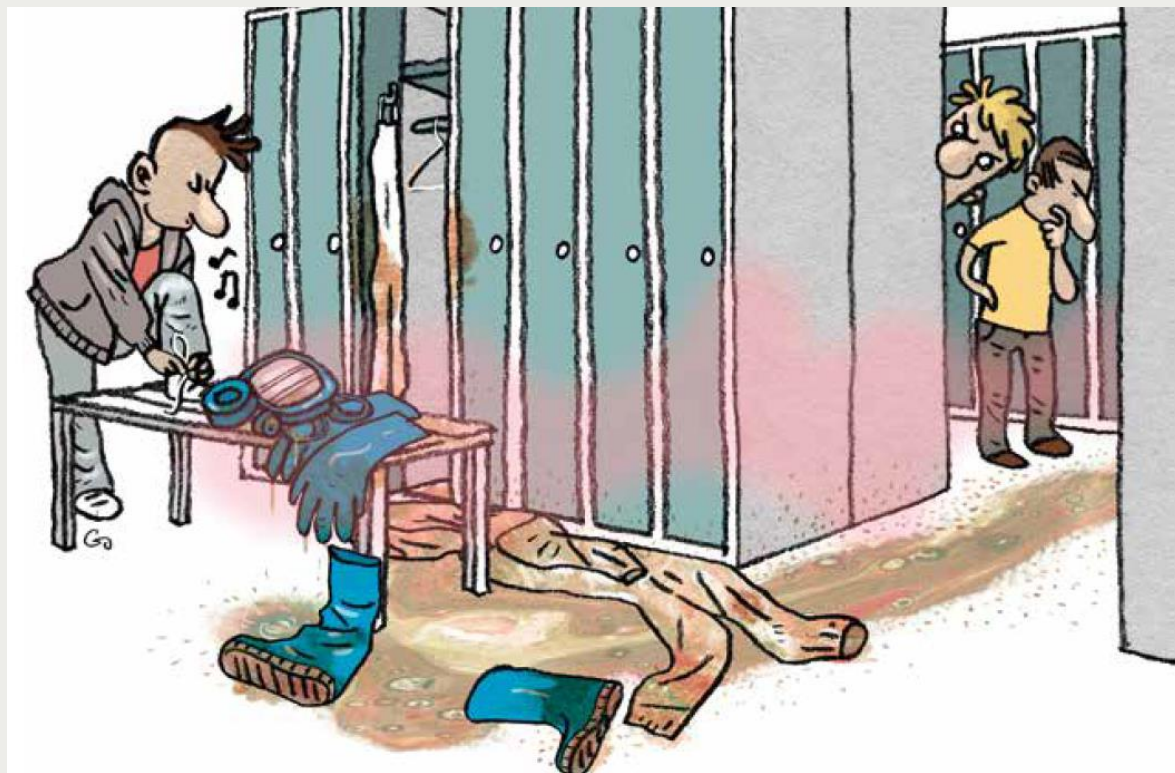
Lovpligtig uddannelse

- Kursusbevis
- Instruktion på arbejdsplads
- Oplæring
- Tilsyn



Arbejdsmiljøgrupperne kan sammen med arbejdsgiveren med fordel gå på sikkerhedsrundring i andre afdelinger – nye øjne på en opgave kan være en fordel i arbejdsmiljøforbedringerne

Velfærdsforanstaltninger





bfa-i.dk

ATEX

Håndtering af eksplosionsfare i industrien

Arbejdsmiljø i industrien



bfa-i.dk



Indhold

- Indledning
- Regler
- Er vi omfattet af reglerne?
- Vi er omfattet – hvad gør vi?
- ATEX i hverdagen
- Grundlæggende begreber
- Ordliste
- Litteraturhenvisninger
- Bilag

Indledning

- Til virksomheden arbejdsmiljøorganisation
- Baggrund for vejledning
- Overblik, gennemførelse og vedligehold
- Økonomi og ekstern bistand

Hvad betyder ATEX?

ATEX står for "Atmosphere explosible" - Ordet er fransk og betyder "eksplosiv atmosfære".

Ved "eksplosiv atmosfære" forstås en blanding under atmosfæriske betingelser af luft og brændbare stoffer i form af gasser, dampe, tåger eller støv i hvilke forbrændingen efter antændelse breder sig til hele den ubrændte blanding.

Regler

- EU-direktiv, risikovurdering: ATEX-APV
- 3 myndigheder: Arbejdstilsynet, Beredskabsstyrelsen og Sikkerhedsstyrelsen
- To regelsæt: Produktregler – Anvendelses- eller Brugerregler

Primære ATEX-regler for virksomheder

- Bekendtgørelse om arbejde i forbindelse med eksplosiv atmosfære
- Bekendtgørelse om klassifikation af eksplosionsfarlige områder

1 Fjern risikoen helt
Forhindre dannelse af eksplosiv atmosfære

2 Undgå antændelse af eksplosiv atmosfære
Fjern alle tændkilder

3 Begræns konsekvensen af eksplosion
Begræns de skadelige virkninger af en eksplosion

Er vi omfattet af reglerne?

- Alle er omfattet, vurdering (APV) afgør om der er risiko
- Indendør, udendørs, indvendigt og udvendigt i anlæg, affald og lager.
- Vurdering regelmæssig, særlig ved ændringer
- Støv og aerosoler (kemi)
- Alle slags støv kan udgøre en eksplosionsfare, hvis tæthed er stor. (Mel, jern og træ)





Undtagelser i forhold til kravet om ATEX-APV

- Områder, der anvendes direkte i forbindelse med medicinsk patientbehandling
- Gasapparater, der er omfattet af gasdirektivet - dvs. gasapparater til madlavning, opvarmning, produktion af varmt vand, køling, belysning eller vask. Gasapparater til industribrug er ikke undtaget
- Arbejde med eksplosive stoffer eller ustabile kemiske stoffer
- Udvindingsindustri over og under jorden
- Transport af farligt gods (ADR-regler, m.fl.)

Vi er omfattet – hvad gør vi?

- A-B-C for hvad der skal ske
- ATEX-APV skal være skriftlig og tilgængelig
 - Kortlægning og vurdering
 - Foranstaltninger
 - Oversigt over områder for foranstaltninger
 - Oversigt over zoneklassificerede områder
 - Handleplan for manglende tiltag

Hvornår skal ATEX-APV'en revideres?

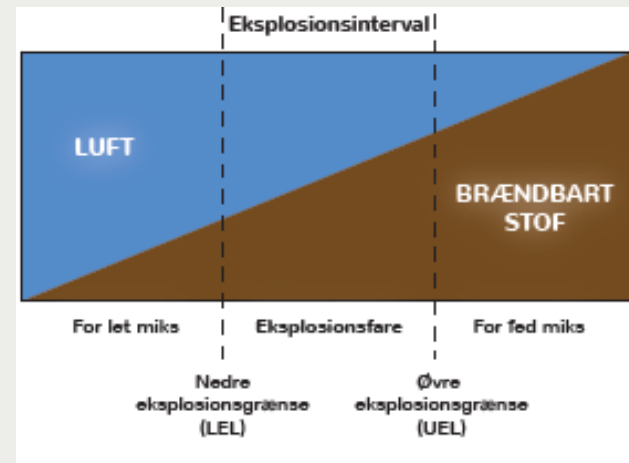
- Ved væsentlige ændringer i
 - Anlæg
 - Arbejdsrutiner
 - Produkter der anvendes
- Hvis der sker ulykker eller nærved-ulykker
- Mindst hvert 3. år

ATEX i hverdagen

- Ansvarlig(e) udpeges
- Arbejdsmiljøorganisationens rolle
 - Strategisk (Arbejdsmiljøudvalget)
 - Operationelt (Arbejdsmiljøgruppe(r))
- Sikkerhedsrundring
- Skiltning
- Instruktion, uddannelse, tilsyn og opfølgning



Grundlæggende begreber



KLASSIFIKATIONSPLAN



Lovpligtige uddannelser

Industri

Arbejds miljø i industrien



bfa-i.dk



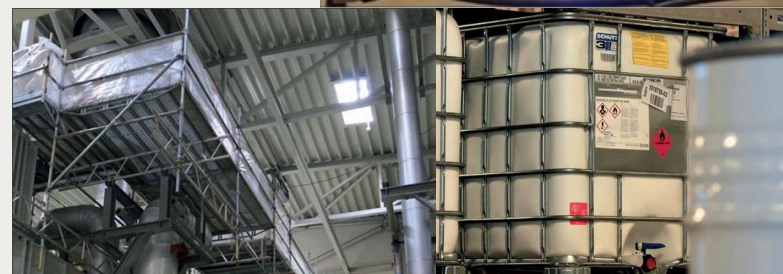
FORMÅL & INDHOLD

- Overblik over behov: lovpligtige kurser og certifikater
- Funktioner og personer
- Gennemgang af relevante uddannelser
- Opslagsværk
- Et eksempel - Inrotech



LOVPLIGTIGE UDDANNELSER

- Svejsning og termisk skæring
- Epoxyharpixer og isocyanater
- Styren
- Stilladser
- Gaffeltrucks og gaffelstablere
- Kraner
- Teleskoplæssere



ØVRIGE LOVPLIGTIGE UDDANNELSER

- Arbejdsmiljøuddannelsen
- Kørekort
- Modtagelse, afsendelse og transport af farligt gods
- Udenlandsk arbejdskraft



DET HURTIGE OVERBLIK (SIDE 5)

Afdeling i virksomheden:				
Lovpligtig uddannelse	Krav for personer, der arbejder med	Uddannelseskrav Opfyldt (sæt kryds)	Uddannelseskrav Ikke opfyldt (sæt X)	Ikke relevant (sæt X)
Svejsning og termisk skæring	Alle former for svejsning.			
	Alle former for termisk skæring, dvs. flamme-, plasma- og laserskæring.			
	Slibning i tilknytning til svejsning og skæring.			
Epoxyharpixer og isocyanater	Produkter indeholdende epoxyharpixer.			
	Produkter indeholdende isocyanater.			
Styren	Alle former for polyesterstøbning.			
	Spartelarbejde i forbindelse med finish ved polyesterstøbning.			
Stilladser	Opstilling, ændring af opstilling og nedtagning af alle former for stilladser højere end 3 meter.			
Gaffeltrucks og gaffelstablere	Gaffeltrucks og gaffelstablere, der løfter byrde over 1 meter i forhold til terræn, langs den ene side af en lodret mast og som har mekanisk kørsel, dvs. er selvkørende.			
Kraner	Mekanisk drevne kraner, som kan løfte en byrde fri af underlaget, og som har mindst én mekanisk bevægelse ud over hejse- og firebevægelsen. Ved mekanisk forstås kraner, der drives ved en motor eller ved hydrauliske eller pneumatiske systemer.			
Teleskoplæssere	Teleskoplæssere, der har mekanisk løft af byrden placeret for enden af en udskydelig arm.			
	Teleskoplæssere, der indrettes og bruges til kranarbejde.			

Skemaet kan findes på www.bfa-i.dk

SYSTEMATIK

- Fælles samlet system = fælles overblik
- AMO som tovholder
- Kortlægning af opgaver og personer
- Hvad dækkes og hvad dækkes ikke?
- Kontrol - allerede ved jobsamtale
- God idé med samlet uddannelsesplan
- Scan ind
- Husk instruktion og oplæring
- Husk GDPR





Operations Manager Henrik Lenskjold udtaler:

”Vi er en ung virksomhed, som stadig besidder en stor iværksætterånd, hvor der er fart på. I det daglige tænker vi nok ikke så meget over, hvilket behov vi har for de lovpligtige uddannelser. Derfor er det rigtig godt, at få det sat i system. Så jeg ved, at der altid er styr på det. Det giver ro at vide, at medarbejderne også er klædt arbejdsmiljømæssigt på til de opgaver, de udfører.”

LITTERATURLISTE

- Bekendtgørelser
- At-vejledninger
- At-meddelelser
- Andre referencer





Arbejdsmiljøroadshow 2020

PAUSE til kl. 13.45

Kaffe/te og kage

Husk at tage materialer 😊



bfa-i.dk

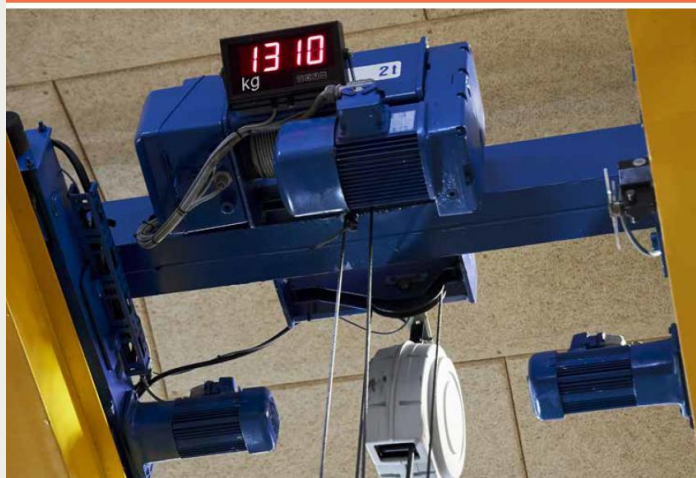
Sikker krankørsel

Travers- og portalkraner under 8 tons

Arbejds miljø i industrien



bfa-i.dk



Ulykker ved kraner:

- Anhugning/afhugning.
 - Uhensigtsmæssig adfærd/risikovillighed
=> ofte alvorlige ulykker
 - Ingen lovpligtig anhugger uddannelse.
 - Lovpligtig kranføreruddannelse for kraner over 8 tons/tonsmeter.
- => AMO (ArbejdsMiljøOrganisationer) og virksomheder.



Ansvar:

- Arbejdsgiveren har altid det objektive ansvar for at arbejdet foregår sikkerheds- og sundhedsmæssigt fuldt forsvarligt.
- Arbejdsmiljøloven definerer at sikkerhed og sundhed på arbejdspladsen er en fælles opgave, som ledelse og medarbejdere har pligt til at samarbejde om. => ALLE har pligt til at medvirke.
- AT Bek 1109. *"Hvis anvendelse af tek hj. frembyder en fare.."*
- For at kunne forebygge udfordringer i forhold til arbejde med kraner, så kræver det indsigt.

=> BFA-I vejledninger/uddannelse/etc.

AT Bek. Nr. 1346, Førercertifikatkrav:

Kraner.. som kan løfte en byrde frithængende, må kun føres af personer... bestået en af nedenstående lovpligtige 4 kranføreruddannelser:

- *Kranbasis, alle typer kraner med løfteevne over 8 tons/tonsmeter.*
 - *Mobilekraner med løfteevne over 8 tonsmeter.*
 - *Mobilkraner med løfteevne over 30 tonsmeter.*
 - *Tårnkraner og fastopstillede kraner over 8 tonsmeter.*
-
- **Det er Kranens tilladte belastning der afgør om man skal have certifikat. Kranens tilladte belastning skal være tydeligt angivet på kranen.**



Enkelt traverskran

kat.





Søjlesvingkran

Instruktioner:

Intet certifikatkrav => Fyldestgørende instruktioner.

Metode 1 – Sidemandsoplæring

- Erfaren kranfører forestår oplæring.
- God sikkerhedsadfærd, gode formidlingsevner og tillidsskabende.
- Checkliste, sikrer ensartethed og alt huskes.
- Følg op med tilsyn, hvis fejl gentag instruktion.
- Understøt med BFA-I vejledninger.
- Ved indkøb, lad kranleverandører udføre instruktion.

Instruktioner:

Metode 2 – Lovpligtig kranuddannelse

- ”Kranbasis, med travers- og portalkraner med samløft”
AMU, varighed 10 dage på kranskole.

Metode 3 – Ikke lovpligtig kranuddannelse til kraner under 8 tons

- ”Betjening og anbrugning af ikke certifikatkrævende kraner”
AMU, varighed 3 dage på kranskole.

- HUSK! Instruktion for lokale forhold er stadig vigtigt!
- HUSK! Nyt kørekort er ikke lig med erfaren bilist!

Instruktioner - gode råd, FØR:

- Tænk: "FØR / UNDER / EFTER" ved instruktion.
- Bliv inspireret af AT-vejledning 1.7.1-2.
"Oplæring, instruktion og tilsyn med arbejdet".
- Udarbejd fast procedure for oplæring af nye kranførere
AMO/Ledelse/erfarne kollegaer/leverandører.
Konkrete beskrivelser/oplæring/risikovurdering/checklister/tilsyn.
- Faglige og personlige kompetencer hos nye kranførere.
- Safety First, rollemodel, god sikkerhed kultur.

Instruktioner - gode råd, UNDER og EFTER:

- Sikrer fortrolighed for arbejde alene.
- Før tilsyn, sikrer at oplæring og instruktion følges.
Hvis fejl => gentag og gentag igen.
- Evaluer oplæring og instruktion. Lyt og forbedrer.
- Grundig og ensartet instruktion => sikrer god til arbejde.
=> færre fejl og større trivsel og sikkerhed i arbejde.

Krankørsel risici:

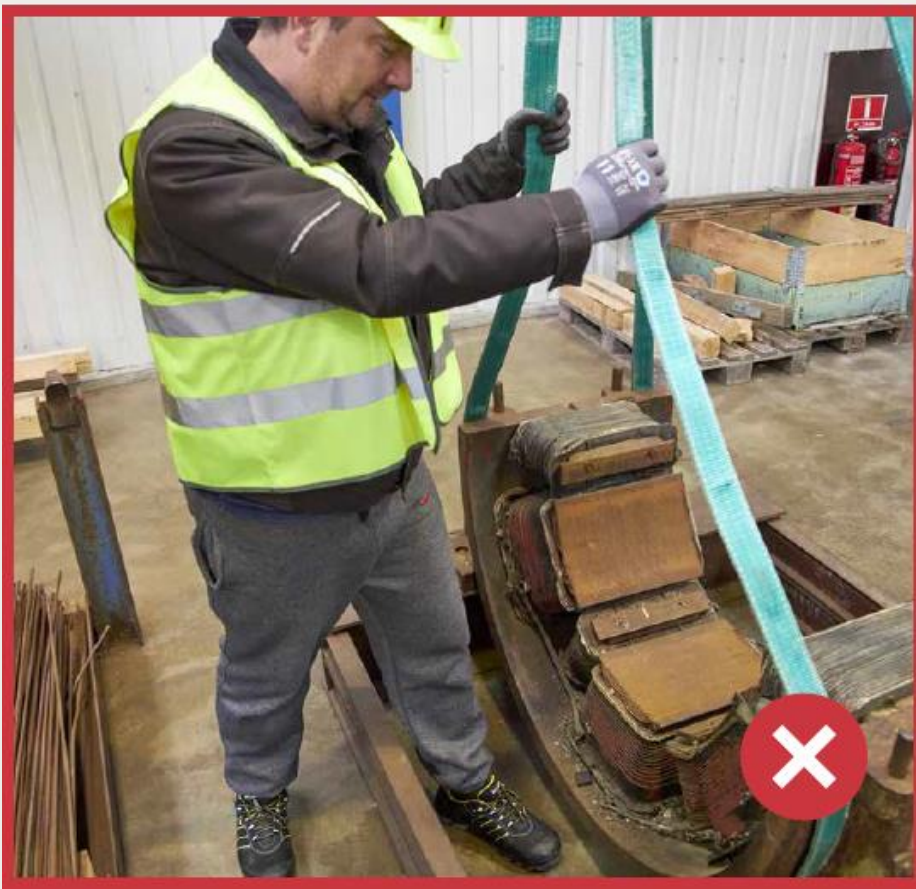
- *"Byrden skal bare lige flyttes derhen"*
- Hvad vejer byrden?
- Forkert anhugningsgrej.
- Defekt anhugningsgrej.
- Anhugger forkert.
- Byrden kom i svingninger.
- Byrden blev løftet med skråtræk.
- Vægten på anhugningsgrej/løfteåg indgår i samlet vægt.



Krankørsel risici:

Skab en sikkerhedskultur, hvor det er naturligt med løbende opfølgning og korrigerende handlinger.

Klemning:



- Kranføreren ALTID bagved byrdens kørselsretning.
- Hvis medarbejdere omkring kranopgave => HUSK altid at varske alle.

Evt. fjern medarbejdere fra transport område.

Dirigering:

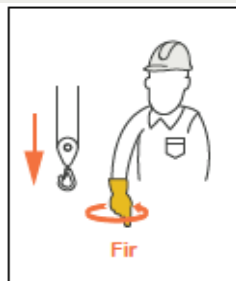


- Kranføreren skal risikovurdere alle faser fra anhugning => afhugning.
- Kranføreren skal instruere anhugger.
- Løbende kontakt, Radio/Tegn.

Test at begge forstår hinanden!
"Hejs/Fir/Kør/Stop/Fuldt stop"



Dirigering:



Vejrlig:

- Kraner der arbejder både ude og inde.
 - Sne kan øge vægten.
 - Frost kan fastholde byrden til underlaget.

=> Vægtforøgelse, overbelastning/vælter.
- Vinden kan påvirke kranarbejdet.
 - Store falder gør byrden kan svinge eller dreje rundt.
 - Vindstyrke 7 (stiv kuling, -17,1 m/s) => Kranarbejde indstilles.
- Brug styreline udendørs.



Teknikken omkring krankørsel:

- Området, befinder der sig personer/genstande, varsko/forebyg.
- Byrden anhugges korrekt og anhugningsgrej rigtig og i orden.
- Lodret løft og igangsæt ved lav hastighed.
- Undgå ryk, svingninger etc.
- Stop og reducerer udsving af byrden.
- Ved afsætning, lodret ned, lav hastighed, svingninger standses.
- Sikrer stabilt underlag.
- Afhug byrden korrekt.
- Parkerer kranen, anhugningsgrej kontrolleres og hænges på plads.

Eksempler på kranøvelser

Øvelse	Hvordan	Hvorfor
<p>Igang sætning med tom krog start - stop - kørsel med</p> <p>(start bør foregå i kranens laveste hastighed)</p>	<ul style="list-style-type: none"> ● Start og kørsel i ønsket retning ca. 5-8 cm ● Stands kranen ● Kørsel efter når krogblokken svinger ind i lodpunktet under kranen 	<ul style="list-style-type: none"> ● En tom krog der svinger under kørsel laver unødigt slid på hejsewire og wirestyr ● Start - stop - kørsel efter sikrer at krogsen hænger stille under kørsel
<p>Standsejning med tom krog Stop - vent - fang</p> <p>(standsejning bør foregå i kranens laveste hastighed)</p>	<ul style="list-style-type: none"> ● Kørsel kranens hastighed ned ● Stands kranen ● Krankrogsen svinger ca. 5 - 8 cm ● Fang byrdens tyngdepunkt under krankrogens lodpunkt 	<ul style="list-style-type: none"> ● En tom krog der svinger kan give et unødigt slid på hejsewire ● Stop - vent - fang sikrer at krogsen hænger stille ved stop
<p>Igang sætning med anhugget byrde</p> <p>Start - stop - kørsel med (start bør foregå i kranens laveste</p>	<ul style="list-style-type: none"> ● Start og kørsel i ønsket retning ca. 6-10 cm ● Stands kranen ● Kørsel efter når byrden svinger ind i lodpunktet under krankrogsen 	<ul style="list-style-type: none"> ● Byrden er modvillig til at komme i gang (inerti) ● En byrde der svinger under kørsel laver unødigt slid på hejsewire og wirestyr

Forslag til regelsæt:

- Risikovurderer altid løftet.
- Planlæg altid løftet.
- Instruerer anhugger.
- Kontrollerer anhugningsgrej før og efter løft.
- Kend vægten på byrden, evt. prøveløft.
- Kend tyngdepunktet på byrden.
- Undgå skråtræk.
- Stands straks ved svingninger.
- Løft og sænk kun lodret.
- Hold rydelig kranbane.
- Stabilitet ved landing.



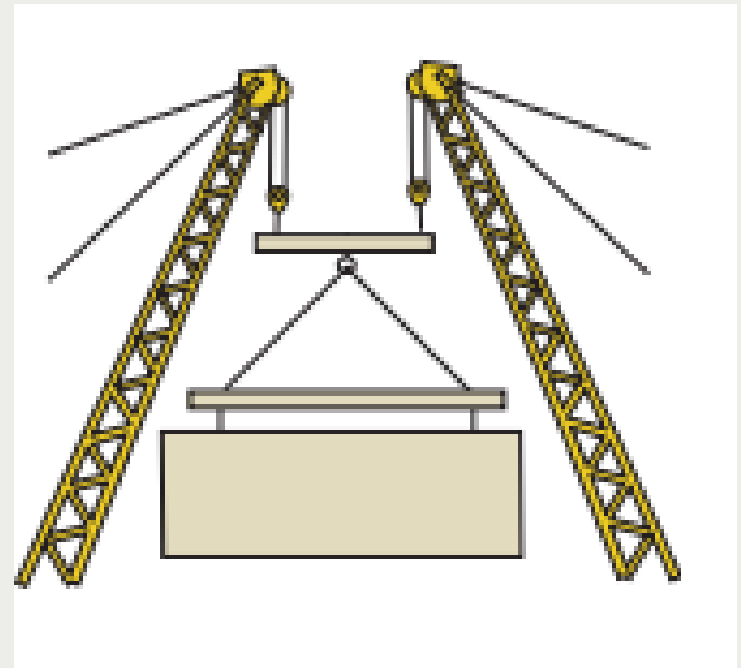
Samløft

- **Samløft:**
Betjening af flere operatører.

Løft mellem flere CE mærkede enheder, som samlet ikke er designet til dette løft.

=> ULOVLIGT

Nationale regler tager over, her AT vejledning 2.02.2 "Samløft med kraner".
Krav om krancertifikat!



Synkronløft

- Synkronløft:
Betjening af EN operatør.

Løft mellem flere kroge, men
med EN CE mærkede enhed,
som er designet til dette løft.
=> LOVLIGT



Hejseredskaber og spil, vedligehold:

- Hovedeftersyn min. hvert 12 måned.
Leverandøren eller anden sagkyndig.
Mek. dele/sikkerhedsudstyr/betjening/energitilf./hydr./pneu./el.
- Hejseredskaber, hovedeftersyn ved ejerskifte, før de tages i brug.
- Hejseredskaber, hovedeftersyn ved oplægning og ny ibrugtagning.
- Hejseredskaber, udendørs anvendelse 10 års eftersyn.
Særlig sagkyndig. Rapport med vurdering over forsat drift.
Bærende dele/svejsninger/sikkerhedsudstyr/transmissioner etc.

Kraner, dokumentation:

- **Anmeldepligt til Arbejdstilsynet.**
 - Pligten påhviler leverandører/leverer klar til ibrugtagning.
- **Journal pr. hejseredskab.**
 - Dokumentation for typegodkendelse.
 - Dokumentation for belastningsprøve.
 - Dokumentation for anmeldelse.
 - Certifikater for bæremidler.
 - Eftersynsrapporter med fejl/mangler.
 - Oplysninger om reparationer af sikkerhed- /sundhedsmæssig.
 - Oplysninger om AT reaktioner.





bfa-i.dk

Intern færdsel

Gode råd, regler og værktøjer

Arbejds miljø i industrien



bfa-i.dk



Indhold

- Indledning
- Hvad er intern færdsel
- Årsager til ulykker
- Regler for intern færdsel
- Krav til lagerreoler, opstilling og opbevaring af gods
- Forslag og praktiske eksempler

Indledning

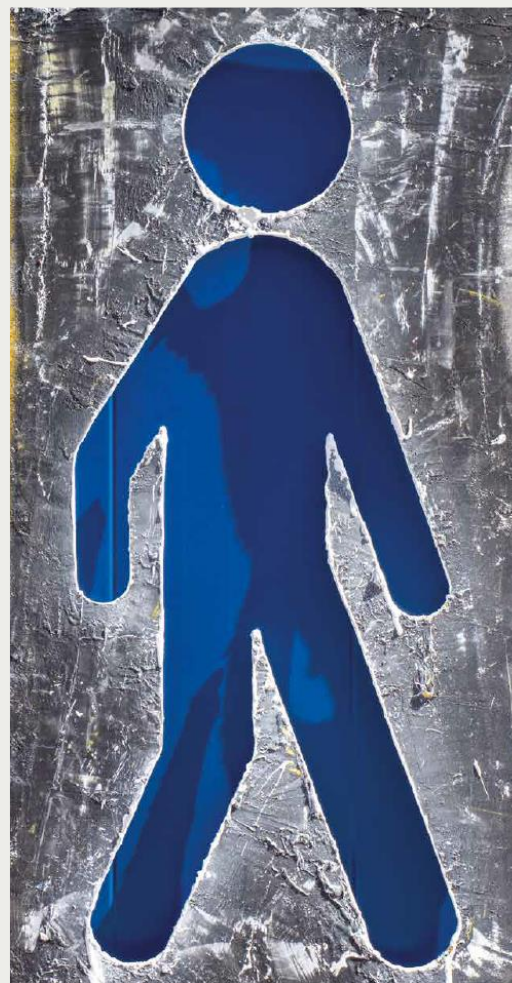
- Baggrund for vejledning
- Redskab til arbejdsmiljøorganisationen
- Råd og vejledning til procesforløb

HUSK:

Vejledningen er en god anledning til at få kigget hele det interne færdselsområde igennem. Når I skaber overblik over den interne færdsel, kan I muligvis identificere arbejdsgange, der er uhensigtsmæssige eller ligefrem overflødige.

Hvad er intern færdsel?

- Gående
 - Egne medarbejdere
 - Eksterne medarbejdere
 - Gæster og leverandører
- Kørende
 - Motoriserede køretøjer
 - Løftevogne
 - Transportbure, -borde
 - Transportanlæg



Årsager til ulykker

- Måde transportmidlet føres på
- Gods læsset forkert / uhensigtsmæssigt
- Påkørsel af personer, faste installationer
- Anvendelse af transportmiddel
- Mangel på opmærksomhed
- ”Blandet trafik”



Regler for intern færdsel

- Arbejdstilsynets regler
 - Blandet kørende og faste arbejdspladser/gående
 - Gods i +2 m samt personer
- Færdselsloven
- Virksomhedens regler
 - Indretning – skilte – udsyn – overblik – krydsende trafik – vedligehold
 - Hastighed – uddannelse – instruktion – opfølgning
 - Kran – opbevaring – emballage
 - Indendørs - udendørs



Krav til lagerreoler og opbevaring af gods

- Placering, herunder stabling af gods
- Reoler skal passe til indhold. Krav, mærkning.
- Pallestop en god idé, hvis ikke krav.
- Autoværn ellerlignende
- Fastgjort til gulv eller væg
- Stabling på gulv i begrænset højde. Egnede emballage .



Forslag og praktiske eksempler

- Organiser opgaven: "Tovholder"
- Kortlæg færdsel i virksomheden
- Inddrag medarbejdere
- Informér om tiltag
- Opfølgning

HUSK:

Gentag regler med jævne mellemrum.

Brug jeres faste møder.

Så sikrer I, at alle altid er opdateret, og at fokus fastholdes på arbejdsmiljøet.

HUSK:

Det kan godt betale sig at lave et grundigt forarbejde. Det, I investerer i tid og ressourcer i starten, betaler sig altid i sidste ende.

Overordnet skal I som virksomhed tage stilling til følgende tre punkter, når I går i gang med arbejdet omkring forebyggelse af ulykker i forbindelse med intern færdsel:

- Hvordan planlægger vi opgaven?
- Hvilke risici er der i vores virksomhed i forbindelse med intern færdsel?
- Hvilke løsninger er der?

Tjeklister og gæster

- Kortlægning
- Sikkerhedsgennemgang
- 16 eksempler med billede
- Bilag 1; Husk information til gæster og andre eksterne



Krænkende handlinger, mobning og seksuel chikane



GRIB IND



FRI FOR MOBNING



Hvor går grænsen?

**BESKYT DIN ARBEJDSPLADS OG DIT
JOB MOD SEKSUEL CHIKANE**

Baggrund: Stor fokus og nye regler

GAMMEL

- **Bekendtgørelse om arbejdets udførelse § 9a**
Ved arbejdets udførelse skal det sikres, at arbejdet ikke medfører risiko for fysisk eller psykisk helbredsforringelse som følge af mobning, herunder seksuel chikane.

NY

- **Bekendtgørelse om arbejdets udførelse § 9a**
Ved arbejdets udførelse skal det sikres, at arbejdet ikke medfører risiko for fysisk eller psykisk helbredsforringelse som følge af **krænkende handlinger**, herunder mobning og seksuel chikane.



Krænkende handlinger, herunder mobning og seksuel chikane

At-vejledningen handler om krænkende handlinger i arbejdet, herunder mobning og seksuel chikane, mellem ansatte og mellem ansatte og deres ledere.

At-vejledningen oplyser om:

- Reglen om krænkende handlinger, herunder mobning og seksuel chikane
- Generelt om krænkende handlinger
- Krænkende handlinger i form af mobning
- Andre måder krænkende handlinger kan forekomme på
- Særligt om seksuel chikane
- Hvilke årsager, der kan være til krænkende handlinger, herunder mobning og seksuel chikane
- Hvilke helbredsmæssige reaktioner, der kan følge af krænkende handlinger, herunder mobning og seksuel chikane
- Hvordan man kan forebygge krænkende handlinger, herunder mobning og seksuel chikane
- Hvad man kan gøre, hvis der opstår krænkende handlinger, herunder mobning og seksuel chikane
- Anmeldelse af krænkende handling som arbejdsulykke.

Krænkende handlinger, herunder mobning og seksuel chikane, der udføres af brugere, kunder, elever e.l., betragter Arbejdstilsynet som arbejdets udførelse¹.

To værktøjskasser - indhold

Hæfte 1: Forebyg – værktøj

- Viden om konflikter og mobning og hvorfor de opstår
- Redskab til udarbejdelse af virksomhedspolitik på området
- Redskab til dialog om risikosituationer

Hæfte 2: Håndtering – Grib ind!

- Fokus på kollegers og leders rolle
- Vidneadfærd
- Dialogmøde om hvordan konflikter løses

Materialer:

- Film og drejebøger



Hæfte 1: Forebyg-værktøj

Viden:

- Hvordan kommer krænkende handlinger til udtryk?
 - Seksuel chikane
 - Mobning
 - Andet



Hæfte 1: Forebyg-værktøj

Viden:

- **Eksempler på krænkende handlinger?**
 - Tilbageholdelse af nødvendig information
 - Sårende bemærkninger
 - Usaglig fratagelse af ansvar og arbejdsopgaver
 - Bagtalelse eller udelukkelse
 - Angreb mod eller kritik af ansattes privatliv
 - At blive råbt ad eller latterliggjort
 - Nedvurdering, fjendtlighed eller tavshed
 - Nedvurdering af køn, kønsidentitet, seksuel orientering, etnicitet, religion

Hæfte 1: Forebyg-værktøj

Viden:

- Hvad er konsekvensen?
- Hvad kan årsagerne være?
 - Risikosituationer



Risikosituationer

- **Forandringer**
- **Uklarhed i roller og ansvarsområder**
- **Konflikter håndteres ikke/dårligt**
- **Tonen på arbejdspladsen/grov humor**
- **Uskrevne regler**

Hæfte 1: Forebyg-værktøj

Redskab:

- Politik til forebyggelse og håndtering
 - Hvorfor?
 - Hvordan?
 - Indhold?



Politik om krænkende handlinger

- **Målsætning: Klar erklæring fra topledelsen og Samarbejdsudvalget**
- **Hvem er omfattet af politikken?**
- **Hvem har særlige forpligtelser?**
- **Forventninger til adfærd**
- **Definition på krænkende adfærd - hvad taler vi om?**
- **Udgangspunkt i lovgivning og aftaler, eksempelvis:**
 - **Arbejds miljøloven**
 - **Aftaler fx: DI og CO-industris aftale om trivsel og et godt psykisk arbejdsmiljø**

Hæfte 2: Håndtering - Grib ind!

- Kollegers og leders rolle
- Vidneadfærd



Krænkelser og vidnetyper

Kuglestøberen



Er vidnet, der igangsætter mobbehandlingerne i det skjulte.

Assistenten



Samarbejder med mobberen og deltager aktivt i mobningen f.eks. ved at hjælpe mobberen med at udføre negative handlinger eller tydeligt billige mobberens handlinger.

Den passive



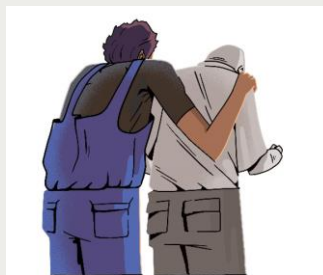
Overser og overhører det, som foregår og gør ingenting.

Mægleren



Griber ind ved at gå mellem parterne og tale med dem. Det kan være begge parter eller parterne individuelt.

Sympatisøren



Føler sympati for den mobbede og tilbyder trøst og støtte i enrum (for ikke selv at komme i fokus).

Forsvareren



Tager den mobbede åbent i forsvar.

Hæfte 2: Håndtering - Grib ind!

Dialogmøde om hvordan konflikter løses

Materialer:

- Film og drejebøger



www.hergårgrænsen.dk



Læg kortene på bordet – start dialogen og bryd tabuet!

Til julefrokost ser du, at en kollega befamler en anden kollega, der er meget beruset.

HVAD VIL DU TÆNKE?
HVAD VIL DU SIGE?
HVAD VIL DU GØRE?
HVAD KAN DIN ARBEJDSPLADS GØRE?

Hvor går grænsen?
RESKIV DIN ARBEJDSPLADS OG DIT JØR MOD SEKSUEL CHIKANE

To kollegaer har tidligere haft et forhold. Nu taler den ene åbent om deres sexliv.



Arbejds miljø i Industrien

ARBEJDSMILJØEMNER | KAMPAGNER | ARRANGEMENTER | TIL PROJEKTLEDEREN | LINKS

Søg på sitet

Søg

Generelt

APV

Kemi / Biologi

Ulykker

Psykisk arbejdsmiljø

Helbred og arbejde

Samtaler

Trivsel og psykisk arbejdsmiljø

Stress, konflikter og usikkerhed

Kampagne: Hvor går grænsen

Pressemeddelelse

Ergonomi

Unge / Nyansatte

Indeklima

Støj

Forside » Arbejds miljøemner » Psykisk arbejdsmiljø » Kampagne: Hvor går grænsen

Gem side ved at oprette dig som bruger her

Kampagne: Hvor Går Grænsen

Seksuel chikane er et emne, som skal tages alvorligt på alle arbejdspladser. Tag snakken om, hvor grænsen går på jeres arbejdsplads.

For at forebygge uønsket seksuel opmærksomhed og krænkende adfærd, er det vigtigt at starte en dialog med din arbejdsplads, for at skabe bevidsthed og enighed om, hvor grænsen går i netop jeres virksomhed.

Kampagnevideo

Arbejds markedets parter og Arbejdstilsynet står bag kampagnen "Hvor går grænsen?", der handler om at beskytte din arbejdsplads og dit arbejdsmiljø mod seksuel chikane. Se filmen, download dialogkortene og tag snakken med dine kollegaer.



Alenearbejde

[Den gode omsorgssamtale](#)[En brik i en bred indsats](#)[En god arbejdsdag](#)[Fastholdelse og arbejdsmiljø](#)[Forandringer](#)[Forbered dig til omsorgssamtalen](#)[Forebyg og håndtér sygefravær - tips og inspiration til ledere](#)[Forebyggelse og håndtering af mobning på arbejdspladsen](#)[Go'nat og lev godt](#)[Grænseløst arbejde](#)[Gør noget - håndtering af psykisk arbejdsmiljø](#)[Introduktionsfolder til natarbejde og helbreds kontrol](#)[Jobusikkerhed på arbejdspladsen](#)[Konflikt håndtering på arbejdspladsen](#)[Natarbejde](#)[Når samtaler er svære](#)[Positive drivkræfter](#)[Psykisk arbejdsmiljø](#)[Social kapital](#)

Andet der er godt at vide 😊



Andet der er godt at vide 😊



Andet der er godt at vide ☺





Andet der er godt at vide 😊



<https://www.bfa-i.dk/kampagner/industri-40>

Andet der er godt at vide 😊

- Hjemmesiden www.bfa-i.dk
 - Alle materialer
 - Arrangementer
 - Nyhedsbrev – tilmelding
 - Facebook

BFA Industri
Opret @brugernavn for siden

Startside
Om
Billeder
Begivenheder
Videoer
Opslag
Tjenester
Forretning
Grupper
Noter

Hjælp flere med at finde denne side
Michael, måske kunne du tænke dig at tilføje en kategori mere, så denne side kan blive vist i flere søgeresultater.
Tilføj kategori

Synes godt om
Følg
Del

Læs mere

Opret
Live
Begivenhed
Tilbud
Job

Foreslåede Grupper
Debat gruppe for Arbejdere i Bevægelse - VORES OK20

bfa-i.dk
Arbejdsmiljø i industrien

REDEJOMILJØBREV | KAMPAGNER | ARRANGEMENTER | TIL PROJEKTFØREREN | LINKS

Søg på sitet

Generelt
APV
Kemi / Biologi
Ulykker
Psykisk arbejdsmiljø
Ergonomi
Lunge / Nyansatte
Indeklima
Støj

TEMADAGE & INFORDRER
Kommende arrangementer:
ARBEJDSMILJØ ROADSHOW 2020
2020 ROADSHOW
2020 ROADSHOW
2020 ROADSHOW
Invitation til det kommende Arbejdsmiljø Roadshow
Så er det igen tid til nye, friske inputs til jeres arbejdsmiljøindsats. Kom og få viden og redskaber til at få styr på jeres arbejdsmiljø, samt få nye, gode idéer til fremtidige arbejdsmiljøindsatser.
Læs invitation og program her
Tilmeld dig her

SE VORES TIDLIGERE ARRANGEMENTER HER.

MODTAG VORES NYHEDSBREV
Skriv din e-mail
Ja tak
SE TIDLIGERE NYHEDSBREVE

Strategien for 2017-2020: Læs mere her.



Andet der er godt at vide 😊

Sæt SPOT on  bfa-i.dk



Målrettede, kortvarige kampagner

Lav målrettede, kortvarige microkampagner der rykker. Brug utraditionelle metoder.



Få viden og ideer og klar til brug kampagner

På www.bfa-i.dk/kampagner får du viden om, hvordan du planlægger, gennemfører og evaluerer en microkampagne. Du finder tryklare filer, logoer og konkret inspiration til fire ulykkeskampagner, som er klar til brug eller brug dem som inspiration til andre områder.



Er DU helt sikker
Hvis ikke, så gå ind på www.bfa-i.dk/kampagner



  **LEDERNE** 
bringer dig videre



Et løft til arbejdsmiljøet

Få et gratis besøg af to arbejdsmiljøkonsulenter fra Dansk Industri og CO-industri og få vejledning samt inspiration til jeres arbejde med arbejdsmiljøet.

Vi kommer ud og besøger jer, og sammen med arbejdsmiljøorganisationen gennemgår vi de væsentlige dele af virksomhedens arbejdsmiljøindsats. Vi taler om, hvordan arbejdsmiljøorganisationen kan få bedre arbejdsmiljø ud af anstrengelserne.

I vil få udleveret materialer, som I fremover selv kan bruge til at styrke jeres arbejdsmiljøarbejde. Vi tager udgangspunkt i situationen på jeres virksomhed og de opgaver, I gerne vil have mere fokus på.

Det kan Leks. være:

- At bruge arbejdspladsvurderingen (APV) i det daglige arbejdsmiljøarbejde
- Systematisk gennemførelse af APV-handlingsplanen
- Prioritering af arbejdsmiljøindsatsen
- Effektivt dagligt samarbejde i arbejdsmiljøgrupperne
- Større kompetence og viden i arbejdsmiljøorganisationen
- Skabe værdi af den årlige arbejdsmiljødrøftelse
- Bedre kommunikation ud i virksomheden

Inden besøget vil konsulenterne fra Dansk Industri og CO-industri kontakte jer og aftale det konkrete indhold. Under selve besøget vil konsulenterne vise, hvordan I kan bruge arbejdsmiljølovens krav til at forbedre arbejdsmiljøet. Det handler om at styrke arbejdsmiljøet, så det også bidrager til bedre produktivitet og kvalitet.

Sådan får I vejledning og inspiration

Tilbuddet fra Dansk Industri og CO-industri gælder virksomheder, der er medlem af DI og er dækket af:

Industriens Overenskomst, Industriens Funktionær-overenskomst, Træ- og Møbeloverenskomsten, Aftaler mellem Fødevareforbundet NNF og DI gældende for slagtområdet eller Den fødevarer-industrielle Overenskomst mellem Fødevareforbundet NNF og DI.

Det eneste, det kræver, er, at ledelsen og medarbejderne er enige om at søge vejledning og inspiration.

Vejledningen og inspirationen er gratis. Læs også mere om arbejdsmiljø på www.bfa-i.dk

Sådan kommer I i gang

I kan allerede i dag kontakte Dansk Industri eller CO-industri og aftale det videre forløb.

Kontaktpersoner:

DI
Anders Just Pedersen
Tlf. 3377 3686
ajp@di.dk

CO-industri
Michael Jørgensen
Tlf. 3363 8028
mj@co-industri.dk



Andet der er godt at vide 😊

- Materialer kan bestilles gennem organisationerne – hvis man er medlem
- Alle materiale kan downloades fra www.bfa-i.dk
- Tilmeld Jer nyhedsbrevet
- Følg os på Facebook



Tak for denne gang

Håber at se mange af Jer igen i 2021, ugerne 4-5-6

Husk at udfylde spørgeskemaet 😊

Bare læg det på bordet.

Kør forsigtigt og kom godt hjem.